

**ABRICOTIER
2016
MONILIOSE SUR FLEURS ET RAMEAUX EN BIO**

Date : Mai 2017

Rédacteur(s) : Valérie GALLIA - Ch. D'Agriculture du Gard / SERFEL

Cécile LOTHMAN - SERFEL

En collaboration avec : Maëlle GUIRAUD, Laetitia CUNY - SERFEL

OBJECTIF

Evaluer l'efficacité du CURATIO pour lutter contre le monilia des fleurs et rameaux sur abricotiers, en verger mené en Agriculture Biologique.

CONDITIONS EXPERIMENTALES

- **Matériel végétal**

- Espèce : Abricotier
- Variété : Flopria
- Année de plantation : 2009
- Distance de plantation et densité : 6 x 4 soit 416 arb/ha
- Taille et système de conduite : Gobelet

- **Dispositif expérimental**

- Grande parcelle coupée en 3 zones
- Répétitions de mesures : 4
- Témoin non traité en bordure de parcelle

- **Modalités testées**

3 modalités sont testées : elles ont toutes reçu un premier traitement à base de cuivre.

	TNT	CURATIO	CUIVROL
17/2	BB. RSR (6,25 kg/ha)		
07/03 (1 ^{ères} fleurs ouv)	-	CURATIO (39 l/ha)	CUIVROL (5,5 kg/ha)
21/03 (80% fleurs ouv)	-	CURATIO (24 l/ha)	CUIVROL (5,5 kg/ha)
29/03 (chute pétales)	-	CURATIO (16 l/ha)	CUIVROL (2,75 kg/ha)
07/04 (chute collerettes)	-	CURATIO (16 l/ha)	CUIVROL (2,75 kg/ha)

Par la suite, le témoin non testé TNT n'a reçu aucun traitement. La modalité CURATIO a reçu, des doses décroissantes de CURATIO. Tandis que la dernière modalité référence, a reçu deux doses différentes de CUIVROL à 2 reprises. Le but est de déterminer si la stratégie au CURATIO est efficace pour lutter contre le monilia sur fleurs et sur rameaux.

- **Traitements**

- Applications réalisées au grand travail
- Volume de bouillie : 750 l/ha

- **Observations et notations**

- ✓ **Conditions météorologiques**

Les données climatiques sont issues de la station CIMEL présente sur le site de la Serfel. Elles sont relevées pendant toute la durée de l'essai.

- ✓ **Sélectivité des traitements**

Après chaque application, une observation visuelle d'éventuels symptômes de phytotoxicité est réalisée. Si présence, notation de la fréquence et de l'intensité des symptômes.

- ✓ **Dégâts de monilia sur fleurs et rameaux**

Dégâts sur fleurs, notés sur 10 rameaux par parcelle élémentaire, préalablement identifiés :

- fréquence de dégâts = % de rameaux avec présence de monilia,
- intensité des dégâts = % de fleurs moniliées.

- ✓ **Dégâts sur pousses**

Nombre total de pousses desséchées par arbre.

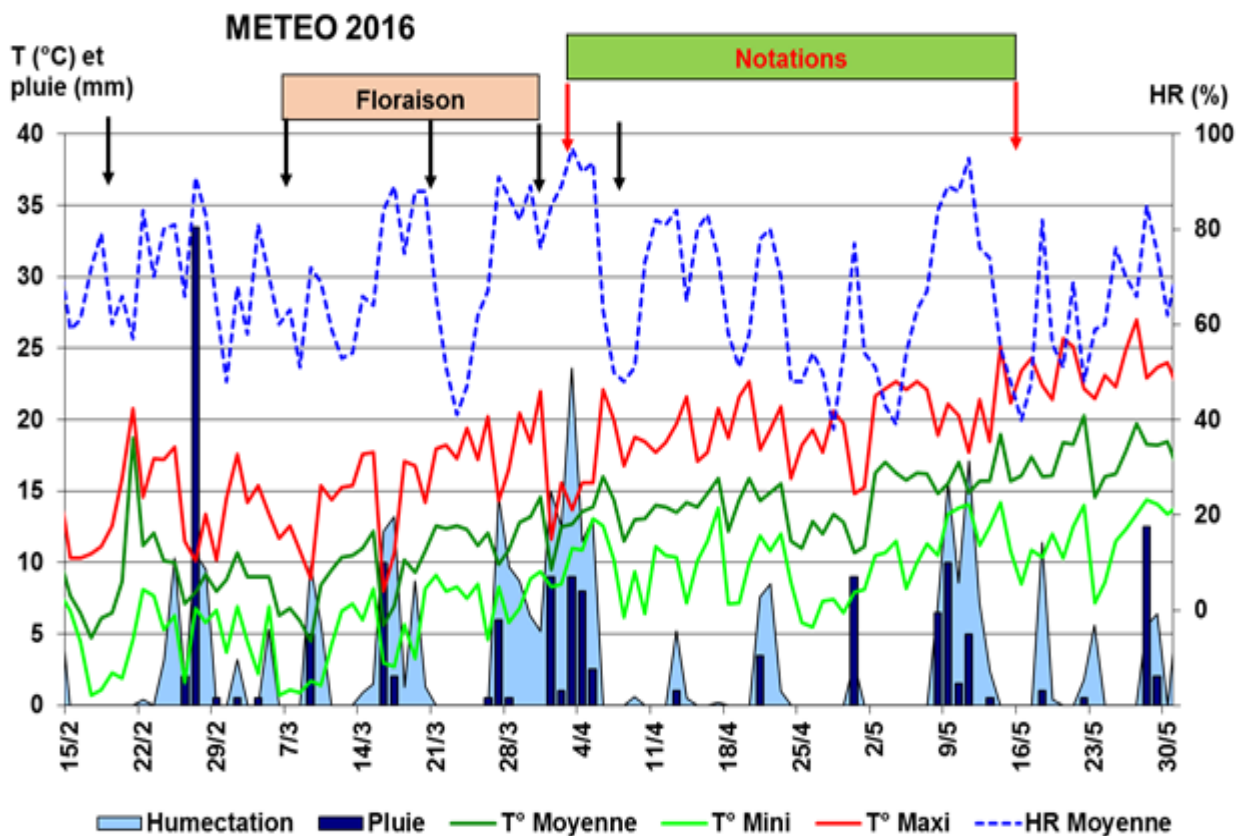
RESULTATS

- **Conditions météorologiques**

Après un hiver très pluvieux et doux, le printemps est caractérisé par une alternance de périodes très venteuses (Mistral) et de pluies. Les températures sont peu élevées et les floraisons des abricotiers sont très étalées.

Après un épisode venteux qui assèche l'atmosphère, la floraison de la variété Flopria se déroule pendant une période très humide, avec de nombreuses précipitations et de fortes humectations. Les températures restent fraîches.

La pression de Monilia sur fleurs et rameaux est forte.



Les observations des dégâts sur fleurs sont réalisées le 31 mars ; celles sur rameaux le 18 mai, après une série de pluies responsables de repiquages de monilia.

Ainsi, la parcelle d'essai est soumise à une pression forte, caractérisée par des dégâts initialement importants puis des repiquages tardifs non négligeables.

- **Dates et sélectivité des traitements**

Les applications sont réalisées le 17 février, les 7, 21, 29 mars et le 7 avril, globalement dans de bonnes conditions.

La première application différenciée est réalisée au stade « premières fleurs ouvertes ». Elle est positionnée avant les premières pluies importantes.

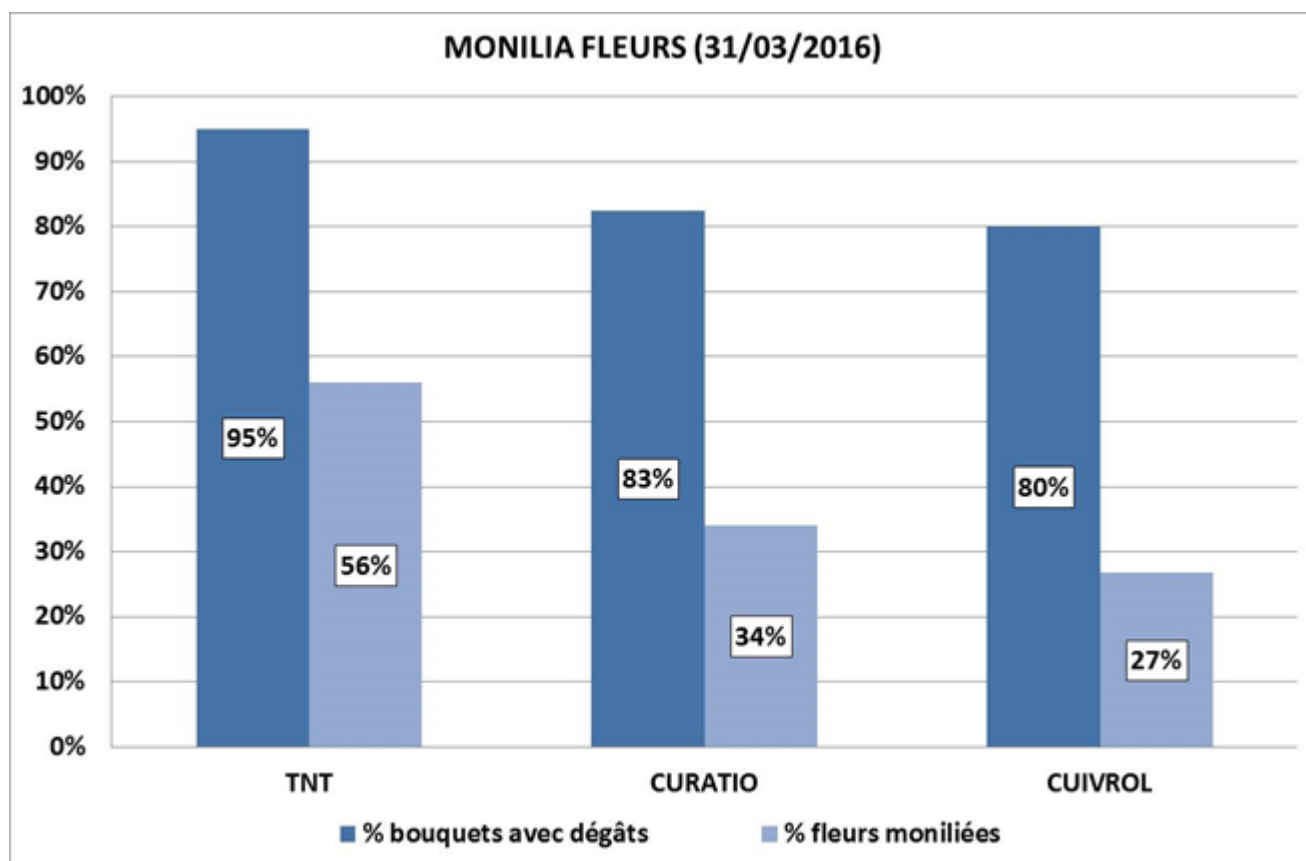
Pour la seconde application les conditions météorologiques se sont montrées moins favorables : une pluie a retardé l'application au 7 mars. Ce retard se traduit par un stade de 80% de fleurs ouvertes.

La troisième application du 29 mars est effectuée lors de la chute des pétales et dans de bonnes conditions.

Enfin, la dernière application du 7 avril est réalisée lors de la chute des collerettes dans des conditions compliquées en raison du vent (mistral).

Aucun symptôme de phytotoxicité n'est observé, quelles que soient la date d'observation ou la modalité. L'ensemble des traitements réalisés sont sélectifs.

- **Dégâts sur fleurs**



✓ **Fréquence des dégâts sur fleurs**

Pour déterminer la fréquence d'infestation sur fleurs nous comptons le nombre de bouquets présentant au moins une fleur moniliée sur des rameaux préalablement identifiés. La pression de monilia est forte sur la période de contamination des fleurs.

La modalité TNT présente une fréquence d'attaque de monilia de 95%, ce qui permet de valider l'essai. Ce taux excessivement élevé s'explique par la présence d'inoculum issu des années précédentes.

Les résultats des deux modalités traitées sont assez semblables, et peu différents de la fréquence d'infestation du témoin. L'analyse de la fréquence d'infestation ne permet pas de mettre en évidence une réelle efficacité d'une des deux stratégies testées.

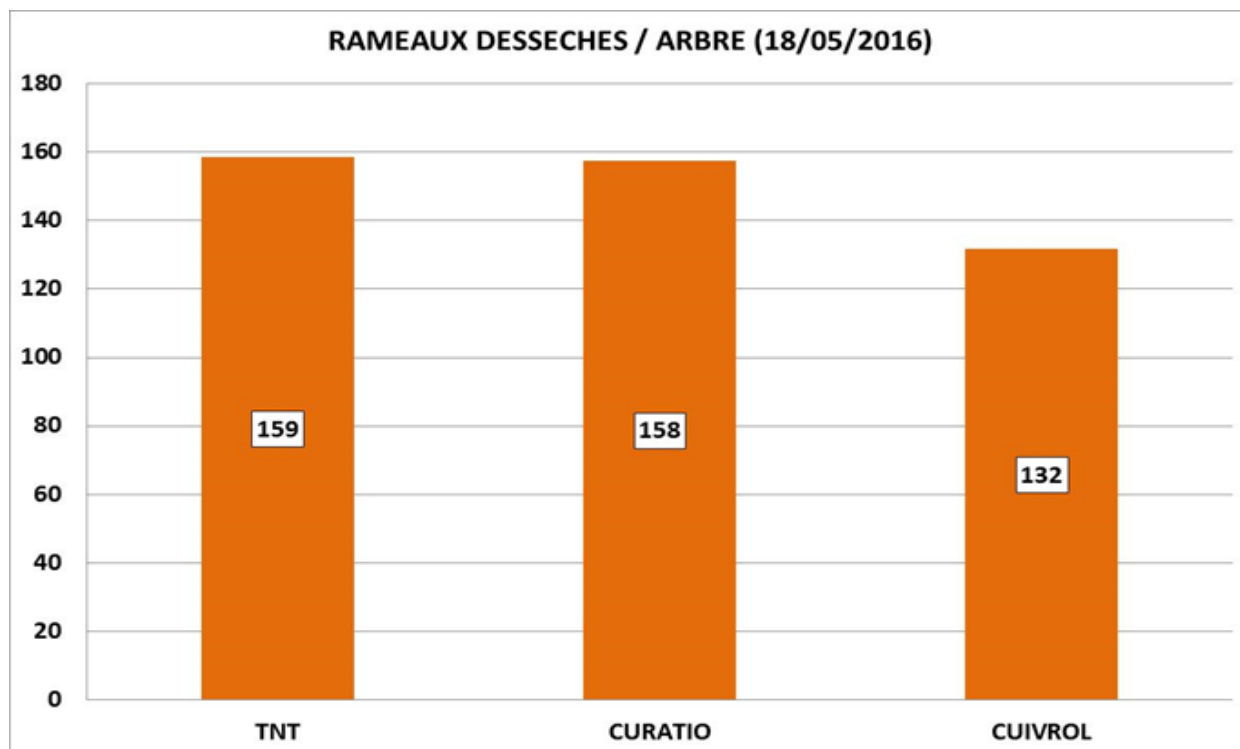
✓ **Intensité des dégâts sur fleurs**

L'intensité des dégâts sur fleurs est donnée par le pourcentage moyen de fleurs moniliées sur l'ensemble des fleurs observées.

Le TNT présente une intensité de dégâts de 56% de fleurs contaminées. Les taux d'infestations des modalités traitées sont inférieurs à celui du témoin, mais leurs valeurs sont peu éloignées de celui-ci. Le CURATIO, comme le CUIVROL limitent légèrement les dégâts de monilia sur fleurs. En tendance, la référence semble légèrement meilleure...

- **Dégâts sur rameaux**

La notation de dégâts sur rameaux est réalisée le 18 mai, à l'échelle de l'arbre entier. Les dégâts observés sont issus des repiquages entre la fin de floraison et cette date.



Le graphique ci-dessus témoigne de l'ampleur de l'infection de monilia sur les rameaux. Le témoin, ainsi que les deux modalités traitées présentent un niveau d'infestation considérable. Ici, la stratégie CURATIO ne montre aucune efficacité contre le monilia sur rameau. Le CUIVROL témoigne d'une efficacité très limitée une fois de plus.

CONCLUSION

Sur l'année 2016, la pression de monilia sur les fleurs et rameaux a été forte, en raison d'une météorologie favorable à son développement. Le TNT de notre essai a subi des dégâts de monilia prononcés. Les modalités traitées, ont elles-aussi montré de nombreux dégâts, peu différents du témoin.

Les deux stratégies semblent avoir une légère efficacité pour lutter contre le monilia à la fleur. Mais les repiquages sont d'une telle intensité que celle-ci est gommée sur les rameaux. Le CURATIO ne présente pas de meilleure efficacité que la référence CUIVROL.

Renseignements complémentaires :

Valérie GALLIA – v-gallia@serfel.fr (poste direct : 04.66.28.23.36)

SERFEL – 517 Chemin du Mas d'Asport - 30800 SAINT GILLES -

Tél : 04.66.87.00.22 - Fax : 04.66.87.04.62 - E-mail : contact@serfel.fr
